



Instrucciones de montaje y cuidado para neumáticos plegables y con aro rígido

Español 2018

AVISOS GENERALES DE USO Y CUIDADO

- ❗ Compruebe antes de cada salida si los neumáticos tienen un buen estado y cuentan con una presión suficiente. Verifique la presión de aire mediante una bomba con manómetro.
- ❗ Controle antes de cada salida el estado general del neumático así como su asiento por medio del aro de control del neumático que debe tener una distancia idéntica frente a la llanta en ambos lados. Además, la válvula no debe estar inclinada (fig. 1).
- ⚡ **Realice antes de cada viaje una prueba de frenado con la bicicleta parada, accionando con fuerza las palancas de freno/cambio en dirección al manillar. En caso de frenos de llanta, las zapatas deben coincidir simultáneamente y en toda su superficie con los flancos de la llanta (fig. 2). No deben tocar los neumáticos ni durante el frenado ni en estado abierto ni en otra posición. Compruebe también el grosor de las zapatas.**
- ⚡ **Sustituya los neumáticos desgastados, quebradizos o frágiles, cuyo perfil está desgastado y/o cuyo tejido de carcasa resulta visible. Pueden penetrar humedad y suciedad y afectar la estructura del neumático. La cámara podría reventarse. ¡Riesgo de caídas!**
- ⚡ **No pase por encima de bordes cortantes.**
- ⚡ **En ningún caso debe limpiar el neumático con disolvente, por ejemplo acetona, bencina, dilución.**
- ❗ Los neumáticos, las cámaras y las cintas fondo de llanta deben cambiarse después de tres años independientemente del kilometraje. Solo utilice cámaras con válvula apta para la llanta.
- ❗ Los neumáticos se desgastan a causa del uso. Este desgaste no puede evitarse, pero restringirse por medio de una forma de conducir adecuada y un manejo cuidadoso. Por ello debe evitar los frenados en los que se bloquea la rueda y esta se arrastra por el suelo.
- ❗ No guarde los neumáticos a la luz solar directa y a altas temperaturas. Si almacena la bicicleta durante invierno sin emplearla preste atención a que los neumáticos tengan una presión suficiente.
- ❗ Durante períodos prolongados de almacenamiento (p. ej. durante invierno), las cámaras van perdiendo aire. Si la bicicleta se apoya sobre neumáticos huecos, la estructura puede sufrir daños. Por eso, cuelgue las ruedas o toda la bicicleta o compruebe con regularidad la presión de las ruedas.
- ❗ Controle periódicamente la presión de las ruedas y respete la recomendación de Continental en la banderola, el envase o el propio neumático.
- 💡 Desde el principio puede aparecer un color blanco en el neumático. En tal caso se trata de un escape normal de cera protectora contra el envejecimiento.

TAMAÑOS DE LOS NEUMÁTICOS Y ASIGNACIÓN DE LLANTAS

En la selección de los neumáticos, el tamaño de las llantas requiere determinados tamaños de los neumáticos. En el flanco del neumático encontrará datos relativos al tamaño del neumático.

Hay dos designaciones para el tamaño del neumático: La más exacta es la designación normalizada de milímetros. La combinación 23-622 (fig. 3) se refiere por ejemplo a una anchura de neumático de 23 mm (B) en estado inflado y a un diámetro (interior) de 622 milímetros (D).

La otra designación del tamaño se refiere al tamaño en pulgadas, p. ej. 23x7/8 o bien en milímetros, p. ej. 700/23c.

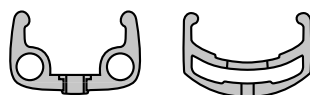
En el montaje debe tener en cuenta la asignación a la anchura de llanta según ETRTO:

Anchura nominal del neumático (mm)	Anchura de llanta de llanta con base profunda				Anchura de llanta de llanta con labio interno			
	18	20	23	25	13C	15C	17C	19C
18								
20					13C			
23	16				13C	15C		
25	16	18			13C	15C	17C	
28	16	18	20		15C	17C	19C	
32	16	18	20		15C	17C	19C	
37	18	20	22		17C	19C	21C	
40	20	22	24		19C	21C	23C	
44	20	22	24	27	19C	21C	23C	25C
47	22	24	27		19C	21C	23C	25C
50	24	27	30,5		21C	23C	25C	
54	27	30,5			25C			
57	27	30,5			25C			
62	27	30,5						

Por lo general, Continental recomienda montar neumáticos únicamente en llantas con labios internos, los cuales ofrecen un agarre significativamente más seguro. Especialmente a presiones superiores a 3 bar estas ventajas son relevantes para la seguridad. A partir de 5 bar (72,5 PSI), la norma ETRTO incluso prescribe llantas con labios internos. Este tipo de llanta, por ejemplo 622 x 13C, se refiere al diámetro de alojamiento de la llanta en mm (tamaño D), el ancho de la boca en mm (tamaño A) y una "C" para crotchet (gancho/labio en inglés) (fig. 4).

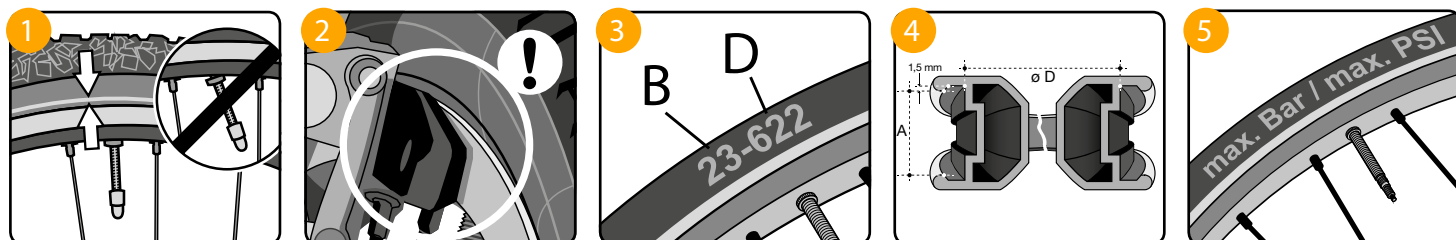
⚡ **Observe siempre la presión máxima permitida que se indica en el flanco del neumático (fig. 5).**

⚡ **Los neumáticos que admiten una presión de 5 o más bar han de montarse en llantas de labio interno, reconocibles por el distintivo "C" en la designación, p. ej. 622 x 19C. Haga que su concesionario Continental le aconseje.**



⚡ **La combinación inadecuada de neumáticos y llantas puede provocar un fallo repentino de la cámara o hacer que se salga de la llanta. ¡Peligro de accidentes con consecuencias imprevistas!**

💡 Si el tamaño indicado ya no es legible en llantas viejas, el ancho puede medirse de labio a labio con un calibre.



Editor:

Continental Reifen Deutschland GmbH
Continentalstr. 3-5
D-34497 Korbach
www.conti-fahrradreifen.de

Texto, concepción y presentación gráfica:

Zedler – Institut für Fahrradtechnik und -Sicherheit GmbH
www.zedler.de

Última actualización:

Febrero 2018,
Edición 2018-01

© Se prohíbe la publicación, reimpresión, traducción y reproducción, también parcial de estas instrucciones de uso, incluso a través de medios electrónicos, así como otras formas de utilización sin previa autorización escrita del autor. Salvo modificaciones de detalles técnicos frente a los datos y las figuras de las presentes instrucciones.

⚠ Las presiones elevadas pueden dañar la llanta. Consulte a una tienda especializada o al fabricante de la llanta si su llanta resiste la presión del neumático.

⚠ En caso de una presión insuficiente puede aplastarse la cámara.

⚡ ¡Cuide sus neumáticos! No los infle nunca por encima del valor máximo permitido para la presión. El neumático podría salirse o reventar durante el viaje.

⚡ No deje de comprobar con regularidad el estado de las llantas. En el caso de los frenos de llanta desgasten los flancos, esto puede provocar un reventón de la cámara. En caso de duda consulte a su concesionario de Continental.

MONTAJE

Controle primero el estado de la llanta y de la cinta fondo de llanta. ¿Está cubierto completamente el fondo de la llanta y no hay aristas cortantes o agujeros? La cinta fondo de llanta debe estar colocada de manera uniforme, no debe estar dañada ni rasgada y debe cubrir todos los cabezales y orificios de los radios (fig. 6).

⚡ Es imprescindible sustituir inmediatamente las cintas fondo de llanta defectuosas.

⚡ En el montaje del neumático y de la cinta fondo de llanta debe prestar atención a que no haya cuerpos ajenos como arena o piedrecitas que entren en el neumático pudiendo dañar la cámara.

Coloque la llanta con un talón en el neumático (fig. 7).

Haga pasar un flanco del neumático con la ayuda de sus pulgares por encima del talón de la llanta a lo largo de toda la circunferencia (fig. 8). Por lo general, no se necesitan herramientas para esta operación.

⚠ Preste atención al sentido de giro especificado, indicado en el flanco del neumático.

⚠ También las cámaras envejecen. Por ello debe montarse con un neumático nuevo también una cámara nueva. Solo utilice cámaras con válvula apta para la llanta.

💡 Encontrará videos que describen detalladamente el montaje del neumático en nuestro centro de videos en www.continental-reifen.de/fahrrad/service/videocenter

Infle un poco la cámara para que asume una forma redonda (fig. 9).

Inserte la válvula de la cámara en el agujero de válvula de la llanta y coloque la cámara completamente en el interior del neumático. Compruebe que no se doble (fig. 10).

Comience ahora a apretar en el lado opuesto de la válvula el flanco aún libre del neumático por encima del talón de la llanta. Asegúrese de que la cámara no se engancha ni se desgarran entre el neumático y la llanta. Después de hacerlo en ambos lados, trabaje a lo largo del contorno (fig. 11). Si empuja los flancos de los neumáticos tanto como sea posible hacia el centro de la base profunda de la llanta, el montaje resultará mucho más fácil en los últimos centímetros.

Si no fuera posible debe emplear palancas de montaje de plástico para sacar el flanco del neumático haciendo palanca en el talón de la llanta. Preste atención a que el lado romo apunta a la cámara y de que no la dañe (fig. 12).

El neumático está montado. ¿La válvula está en posición vertical (fig. 13)? Si no es así, habrá de volver a desmontar un lado del neumático y volver a alinear la cámara.

Para que el neumático y la cámara puedan colocarse sin tensión en la llanta, debe mover el neumático a medio inflar de un lado a otro en toda la circunferencia de la rueda (fig. 14).

⚡ **Apriete luego la válvula una vez y fuertemente hacia el interior y vuelva a retirarla de la llanta, fijándola con la tuerca de sujeción. Infle la cámara a la presión máxima del neumático. La presión máxima se encuentra en el flanco del neumático.**

Controle el asiento del neumático por medio de la línea característica fina (aro de control del neumático) encima del talón de la llanta. La línea ha de guardar una distancia uniforme con respecto al talón de la llanta a lo largo de todo el contorno del neumático (fig. 15).

Para adaptar las características de marcha del neumático al peso del ciclista y al subsuelo, puede variar la presión del neumático conforme a las especificaciones indicadas más abajo:

City/Touring: Para un ciclista con un peso aprox. de 80 kg, Continental recomienda emplear el neumático con un 80 % aproximadamente de la presión máxima.

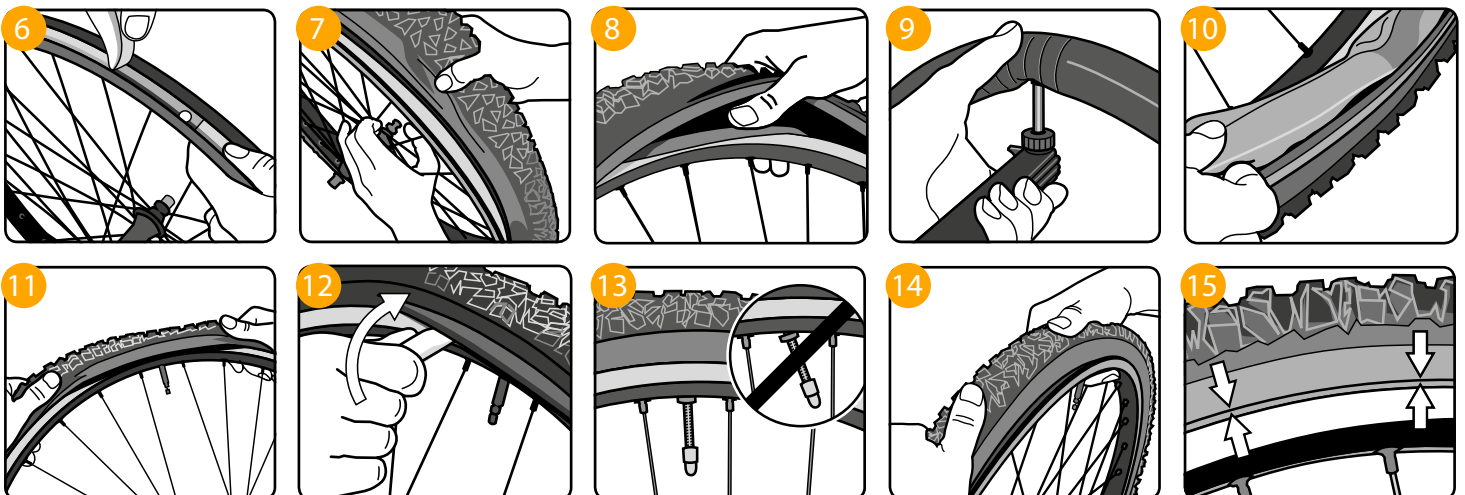
MTB: Para un ciclista con un peso aprox. de 80 kg, Continental recomienda emplear el neumático con un 75 % aproximadamente de la presión máxima.

Race: Para un ciclista con un peso aprox. de 80 kg, Continental recomienda emplear el neumático con una presión de 0,5 bar aproximadamente por debajo de la presión máxima.

⚡ **En caso de cargas elevadas (p. ej. equipaje, asiento para niños, etc.) y en un peso total máximo el neumático debe usarse siempre con la presión máxima admisible.**

⚡ **No debe quedar por debajo o encima de la gama indicada de presiones de aire en el uso.**

Al final debe enroscar la caperuza protectora contra suciedad en la válvula.



DESMONTAJE

Apriete la tapa de la válvula y su tuerca de fijación y deje que salga todo el aire.

Presione el neumático en toda la circunferencia desde el flanco de la llanta hacia el centro de ésta. Esto facilita el desmontaje.

Introduzca una palanca de montaje de plástico a poca distancia de la válvula y saque el flanco del neumático haciendo palanca en el talón de la llanta. Mantenga el desmontable en esta posición. Coloque la segunda palanca en el otro lado de la válvula a unos 10 centímetros de la primera, entre la llanta y el neumático, y vuelva a hacer palanca nuevamente sobre el talón de la llanta (fig. 16).

Después de que se haya extraído parte del flanco del neumático haciendo palanca sobre el talón de la llanta, se suele poder sacar todo deslizando suavemente la palanca de montaje a lo largo de todo el contorno (fig. 17).

Ahora usted podrá extraer la cámara. El segundo flanco del neumático puede extraerse fácilmente de la llanta.

⚠ ¡Por su propia seguridad debe emplear una nueva cámara después de un pinchazo!

⚡ **Controle la cinta fondo de llanta. Una cinta fondo de llanta desplazada, dañada o no adecuada puede provocar una pérdida repentina de aire. ¡En caso de duda consulte a su concesionario de Continental!**

⚡ **Antes de seguir su camino, compruebe que, tras el montaje, los flancos o discos del freno siguen sin tener restos de grasa u otros lubricantes. Asegúrese de que las zapatas tocan las superficies de freno. Compruebe la colocación de la fijación de la rueda y, si es necesario, del apoyo del cambio de buje. ¡Pruebe siempre los frenos mientras la bicicleta está parada!**

⚠ Antes de montar o desmontar una rueda sírvase leer las instrucciones del fabricante de la rueda y familiarícese con el mecanismo de cierre. En caso de duda, consulte a su concesionario de Continental.

USO DE NEUMÁTICOS PLEGABLES Y NEUMÁTICOS CON ARO RÍGIDO CONTINENTAL CON LLANTAS DE CUBIERTA DE CARBONO (CLINCHER)

En el caso de llantas de carbono de cubierta es posible que la forma afilada del talón de la llanta pinche el flanco del neumático.

Compruebe antes del montaje que las pestañas de la llanta no presenten cantos vivos. Tome como referencia una llanta con labios internos de un fabricante de renombre. Con cuidado, pase un dedo por las dos pestañas de la llanta. No deberán notarse puntos ásperos o afilados de consideración (fig. 18 y 19). Por su propia seguridad, cambie las llantas que presenten cualquier irregularidad. Si es necesario, consulte a un concesionario experimentado de Continental.

USO DE NEUMÁTICOS Y CÁMARAS CONTINENTAL CON LLANTA DE CUBIERTA DE CARBONO Y DE ALUMINIO ("TUBELESS READY"); SIN CINTA FONDO DE LLANTA

Cada vez aumenta más la oferta de llantas herméticas de aluminio o carbono para bicicletas de carretera, por lo que los fabricantes ya no recomiendan usar una cinta fondo de llanta. La falta de cinta hace que el calor generado por los frenos de la llanta sea transportado directamente al sistema de neumáticos.

⚡ **Con llantas de carbono se tiene además la desventaja de que este material presenta una menor conductividad térmica y durante un frenado prolongado, el calor se acumula, generando una carga térmica excesiva para las cámaras y los neumáticos. Esto puede provocar un reventón repentino de la cámara. ¡Riesgo de caídas!**

⚡ **Así que al prescindir de la cinta fondo de llanta puede ocurrir un fallo repentino de la cámara al frenar durante largo tiempo, por ejemplo, al ir cuesta abajo. La cinta fondo de llanta reduce el peligro de pinchazos, situación que puede provocar la pérdida de control sobre la bicicleta con consecuencias imprevisibles para la vida y la integridad física. ¡Riesgo de caídas! En especial pueden fallar las cámaras de látex y las cámaras ligeras de menos de 70 gramos.**

Para reducir el riesgo de un fallo de cámara Continental recomienda urgentemente lo que sigue:

⚡ **Use siempre cinta fondo de llanta Easy-Tape de Continental incluso si el fabricante de la rueda no lo ha previsto (fig. 20 llanta con labios internos talón, fig. 21 llanta con base profunda).**

⚡ **Utilice siempre cámaras Race de Continental (fig. 22) especialmente cuando vaya por terrenos montañosos. No usar cámaras de látex o ligeras ("Light", "Supersonic") (fig. 23).**

Además, Continental recomienda mejorar su técnica de manejo. Al realizar frenados persistentes con fricción permanente del freno se generan altas temperaturas, que pueden resultar en un fallo repentino de la cámara.

En descensos accione siempre ambos frenos para desacelerar (fig. 24 y 25). Esto distribuye en ambas llantas el calor que se genera durante el frenado.

Reduzca la velocidad antes de las curvas y suelte de nuevo el freno cuando sea posible. Después, siga rodando sin frenar, si el terreno lo permite. Esta forma de frenado da a las llantas la oportunidad de enfriarse.

Si tuviera que frenar durante largo tiempo en un descenso pronunciado, deténgase un momento, si es necesario, para que las llantas puedan enfriarse un poco.

